

PURJEHDUSOHJEET

ESPOO SUURSAARI RACE 8-10.6.2018

Espoon Merenkävijät ry (EMK)
Espoon Pursiseura ry (EPS)
Esbo Segelförening ry (ESF)
Kivenlahden Venekerho ry (KLV)

1 SÄÄNNÖT

Kilpailussa noudatetaan Purjehduksen kilpailusäännöissä PKS määriteltyjä sääntöjä, näitä purjehdusohjeita sekä ORC, IRC ja LYS -sääntöjä ja määräyksiä. Mikäli luokkamääräykset poikkeavat kilpailuohjeista, kilpailuohjeet pätevät.

Auringon laskun ja nousun välillä, Suomen aikaa kello 22:30-04:40, PKS kulkuoikeuksia koskevat Osan 2 säännöt korvataan meriteiden sääntöjen kulkuoikeussäännöillä.

Kilpailevien veneiden tulee purjehtia mitta-/katsastustodistukseen merkityllä purjenumeraalla. Kilpailutoimikunta voi *erittäin painavista syistä* myöntää poikkeusluvan kirjallista anomusta vastaan.

Kilpailevat veneet purjehtivat seuralippu ja kilpailuviiri ylhäällä seuraavin poikkeuksin: *Seuralipun saa poistaa paluumatkalla veneen ylitettyä linjan Hramtsov-Gråskärsbådan*, edellyttäen että vene ei ole keskeyttänyt.

Double Handed luokassa autopilotin käyttö on sallittu lähdön jälkeen, sen jälkeen kun veneet ovat ohittaneet Rönnbuskenin pohjoispuolella olevan poijun.

Nämä purjehdusohjeet on laadittu suomen kielellä ja käännetty englannin kielelle. Kielten ristiriitatapauksessa suomenkielinen teksti on ratkaiseva.

2 Tiedotukset kilpailijoille

Kilpailutoimisto sijaitsee EMK satamassa Haukilahdessa (Mellstenintie 12) ja on avoinna torstaina 7.6. klo 18-20 sekä perjantaina 8.6. klo 15:00 alkaen. Kilpailutoimiston puhelin on 044 217 2234.

Tiedotukset kilpailijoille pannaan viralliselle ilmoitustaululle, joka on kilpailutoimiston viereisen mastovajan seinällä EMK:n Haukilahden satamassa.

Kilpailuohjeita noudettaessa on esitettävä lopullinen miehistöluettelo ja katsastusvakuutus, jonka kippari allekirjoittaa. Kilpailuun osallistuvilla miehistönjäsenillä on oltava veneessä mukana voimassa oleva ulkomaanpassi, erillistä viisumia ei vaadita. Kilpailupäällikkönä toimii Ari Peltomäki, puh 040 549 0441

3 Muutokset purjehdusohjeisiin

Mahdolliset muutokset purjehdusohjeisiin pannaan ilmoitustaululle ennen kello 17:30 kilpailun lähtöpäivänä, lukuunottamatta kilpailun aikatalun muuutoksia, jotka pannaan ilmoitustaululle ennen kello 20:00 voimaantuloaan edeltävänä päivänä.

4 Maissa annettavat viestit

Maissa annettavat viestit nostetaan EMK:n salkoon Haukilahden satamassa.

5 Kilpailun aikataulu

5.1 Lähtöpäivä

Kilpailun lähtöpäivä on perjantai 8.6.2018.

5.2 Kipparikokous

Kipparikokous pidetään kilpailun lähtöpäivänä kello 18:00 Haukilahden satamassa.

5.3 Lähdöt

Lähdöt tapahtuvat kilpailun lähtöpäivänä seuraavasti:

Lähtöaika	Luokka	Luokan lippu	Rata
20.00	Double Handed	E	A
20.10	LYS 3	F	A
20.20	First 31.7	G	A
20.30	LYS 2	H	B
20.40	LYS 1	J	B
20.50	ORC + IRC	K	B
21.00	Avoin luokka	R	B

Kilpailija ei saa kutsua lähtöalusta VHF:llä.

6 Radat

Liite 1 Kilpailuradat sekä lähtö- ja maalialueet. esittää lähtöalueen, eri radat, merkkien ohitusjärjestyksen ja mille puolelle kukin merkki on jätettävä, sekä maalialueen.

6.1 Suomen sisäisiltä aluevesiltä poistuminen

Suomen sisäisiltä aluevesiltä poistuminen on tapahduttava Gråskärsbådanin ja Hramtsowin tutkamerkin välistä. Veneen poistuttua Suomen sisäisiltä aluevesiltä, se ei saa kilpaillessaan palata Suomen sisäisille aluevesille muuten kuin lähestyessään maalia Gråskärsbådanin ja Hramtsowin tutkamerkin välistä.

6.2 Suomen sisäisille aluevesille saapuminen

Suomen sisäisille aluevesille saapumisen on tapahduttava Gråskärsbådanin ja Hramtsowin tutkamerkin välistä.

ESPOO SUURSAARI RACE 2018

Keskeyttäneiden, muualta kuin yllä määrätystä paikasta sisäisille aluevesille saapuneiden veneiden on viipymättä ilmoitettava Merivartioston johtokeskukseen joko puhelimitse 0294 1080 tai VHF kanavalla 16.

6.3 Väliaikaraportointi

Järjestäjä toimittaa jokaiselle veneelle GPS -seurantalaitteen, joka tulee asentaa veneeseen ja sen tulee olla päällä koko kilpailun ajan. Veneiden väliaikaraporttien ajat otetaan GPS -seurantalaitteen datasta järjestäjien toimesta.

Veneiden tulee täyttää **Liite 3 Väliaika- ja koneenkäyttöraportti** ja palauttaa se maaliintulon jälkeen kilpailutoimistoon tai toimiston postilaatikkoon.

GPS -seurantalaite palautetaan kilpailun jälkeen kilpailutoimistoon.

6.4 Rata A

Luokat: Double Handed, LYS 3 ja First 31.7

Radan likimääräinen pituus on noin 155 meripeninkulmaa (**Liite 1**).

6.5 Rata B

Luokat: LYS 1, LYS 2, ORC, IRC ja Avoin luokka.

Radan likimääräinen pituus on noin 165 meripeninkulmaa (**Liite 1**).

6.6 Vararadat C ja D

Mikäli ratoja A ja B ei voida purjehtia, korvataan ne radoilla C ja D.

Ratojen C ja D kuvaus laitetaan ilmoitustaululle viimeistään kipparikokouksen jälkeen, jonka jälkeen kuvaukset ovat myös noudettavissa kilpailutoimistosta.

7 Lähtö

Lähtölinja on lautakunta-alukseen kiinnitetyn, oranssilla lipulla varustetun salon ja vasemman pään oranssin poijun välissä. Lähtölinja ylitetään luoteesta kaakkoon. Lähtöalue on esitetty **Liitteessä 1**

Veneiden, joiden varoitusviestiä ei ole annettu, tulee välttää lähtöaluetta muiden luokkien lähtöjaksojen aikana.

Kilpailulautakunta pyrkii ilmoittamaan ennen lähtöviestiä radan puolella olleet (OCS) veneet mainitsemalla niiden purjenumeron VHF-kanavalla 77. Radiolähetyksen epäonnistuminen tai epätarkka ajoitus ei ole hyvityspyynnön peruste. Tämä muuttaa sääntöä 62.1(a).

8 Maali

Maalilinja on Haukilahden sataman uloimman niemen edessä oikealla olevan kahden oranssin poijun välissä. Linjan suunnan määrää rannalla oleva keltainen lippu ja kauimpana oleva oranssi poiju. Maalilinja ylitetään kaakosta luoteeseen.

Maalialue on esitetty **Liitteessä 1**

ESPOO SUURSAARI RACE 2018

Veneen tullessa maaliin auringon laskun ja nousun välisenä aikana, Suomen aikaa kello 22:30 - 04:40, on sen valaistava purjenumeronsa valonheittimellä.

Veneen on merkittävä maaliintuloaikansa ohitusaikaraporttiin.

9 Rangaistusjärjestelmä

Mikäli vene rikkoo jotain osan 4 tai 6 sääntöä, käytetään säännön 44.3 mukaista pisterangaistusta. Rangaistus on 4 sijaa.

Venettä, joka oli lähtölinjan radan puolella lähtöviestinsä hetkellä (OCS), eikä korjannut virhettä, mutta purjehti radan, rangaistaan venettä huonontamalla sen sijoitusta 6 sijalla. Tämä muuttaa sääntöjä 28.1 ja A4.2.

10 Enimmäisaika

Kilpailun enimmäisaika on sunnuntaihin 10.6.2018 klo 21:00 asti, jolloin maali sulkeutuu. Veneet jotka eivät ehdi maaliin enimmäisajan puitteissa merkitään keskeyttäneiksi (DNF).

11 Protesti ja hyvityspyynnöt

Protestilomakkeita saa kilpailutoimistosta. Protestit tulee toimittaa sinne protestien määräaikaan mennessä.

Kunkin veneen protestiaika on yksi (1) tunti sen maaliin tulosta.

Viralliselle ilmoitustaululle pannaan kilpailun lähtöpäivää seuraavana sunnuntaina kello 15:00 mennessä, ilmoitukset, joissa kilpailijoille tiedotetaan tutkinnoista, joissa he ovat asianomaisia tai nimettyjä todistajia.

Tutkinnat pidetään protestihuoneessa, joka sijaitsee kilpailutoimistossa, EMK, Haukilahden satama, kilpailun lähtöpäivää seuraavana sunnuntaina kello 18:00 alkaen.

Ilmoitus kilpailulautakunnan tai protestilautakunnan protestista pannaan ilmoitustaululle kilpailun lähtöpäivää seuraavana sunnuntaina kello 15:00 mennessä, tai kaksi tuntia protestia koskevan veneen luokan viimeisen veneen maaliin tulon jälkeen, säännön 61.1(b) mukaiseksi ilmoitukseksi veneelle.

12 Pistelasku

Pistelaskujärjestelmä on seuraava:

LUOKKA	PISTELASKENTAMENETELMÄ
Avoin luokka	Ei tasoituksia
ORC	Time on Time Offshore single number
IRC	aikaa ajalle -tasoitus
LYS	aikaa matkalle -tasoitus
Yksityyppiluokat	Ei tasoitusta
Double Handed	LYS -aikaa matkalle

13 Tulokset

Maaliintulojärjestykset ja alustavat tulokset pyritään laittamaan ilmoitustaululle kunkin luokan viimeisen veneen tultua maaliin.

Tulokset laitetaan ilmoitustaululle lähtöpäivän jälkeisenä sunnuntaina kello 19:00, tai kaksi tuntia kunkin luokan viimeisen veneen maaliin tulon jälkeen, tai kaksi tuntia kunkin luokan venettä koskevan protestikäsittelyn päättymisen jälkeen.

14 Turvallisuusmääräykset

Kun vene luopuu kilpailusta, sen täytyy ilmoittaa siitä kilpailulautakunnalle niin pian kuin mahdollista soittamalla kilpailupäällikölle numeroon 040 549 0441.

Turvallisuusmääräykset on esitetty kokonaisuudessaan *Liitteessä 2*

15 Miehistön tai varusteiden vaihtaminen

Kilpailijoiden vaihtamista ei sallita ilman kilpailulautakunnan etukäteen antamaa kirjallista lupaa.

Vahingoittuneiden tai kadonneiden varusteiden vaihtoa ei sallita ilman kilpailulautakunnan kirjallista lupaa. Vaihtopyynnöt tulee tehdä lautakunnalle ensimmäisen kohtuullisen tilaisuuden tullen, kuitenkin ennen viimeistään kahta tuntia ennen veneen varoitusviestiä.

16 Varusteiden ja mittojen tarkastukset

Milloin tahansa voidaan tarkastaa, onko vene tai jokin sen varuste luokkasääntöjen tai purjehdusohjeiden mukainen.

17 Kilpailun mainonta

Veneiden täytyy näyttää kilpailun järjestäjän toimittamia mainoksia seuraavasti:

- o kilpailuviiri kiinnitetään peräharukseen n. kahden metrin korkeuteen

18 Moottorin käyttö

Moottorin käyttö akkujen latausta varten on sallittu. Moottorin vaihteisto on oltava kytkettynä vapaalle. Moottorin käyttöajoista on raportoitava *Liite 3 Väliaika- ja koneenkäyttöraportti mukaisesti*.

19 Toimitsijaveneet

Toimitsijaveneet on merkitty sinisellä lipulla sekä kilpailuviirillä.

20 Huoltoveneet

Huoltovenneiden on käytettävä tunnisteena näkyvästi kiinnitettyä kilpailuviiriä.

ESPOO SUURSAARI RACE 2018

Huoltoveneet eivät saa olla alueilla missä veneet kilpailevat ensimmäisenä lähtevän luokan valmiusviestistä lähtien, kunnes kaikki veneet ovat tulleet maaliin tai luopuneet kilpailusta, tai kun kilpailulautakunta viestittää lykkäyksen, yleisen palautuksen tai mitätöinnin.

21 Jätehuolto

Vene ei saa pudottaa mitään jätettä mereen kilpailun aikana. Käymälän septitankki voidaan tyhjentää veneen ollessa vähintään kaksitoista (12) meripeninkulmaa lähimmästä rannasta.

22 Radioyhteydet

Hätätilannetta lukuun ottamatta vene ei saa kilpaillessaan lähettää radiosanomioita, tai vastaanottaa sellaisia radiosanomioita, jotka eivät ole kaikkien veneiden saatavissa. Tämä rajoitus koskee myös matkaviestimiä.

23 Palkinnot

Palkintojen jako tapahtuu kilpailun lähtöpäivää seuraavana tiistaina kello 19.00 kilpailutoiston viereisessä EMK:n ravintola Haukilahden Paviljongissa.

24 Vastuuvapaus

Kilpailijat osallistuvat kilpailuun täysin omalla vastuullaan, katso sääntö 4, Päätös kilpailulla. Kilpailun järjestäjä ei ota mitään korvallisuusvelvollisuutta mistään aineellisesta tai henkilövahingosta tai kuolemantapauksesta, joka tapahtuu kilpailun yhteydessä tai sitä ennen, sen aikana tai sen jälkeen.

25 Vakuutus

Jokaisella osallistuvalla veneellä on oltava voimassa oleva vastuuvakuutus, jonka vakuutusmäärä on esinevahinkojen osalta vähintään 250.000€ ja henkilövahinkojen osalta vähintään 500.000€ vahinkotapahtumaa kohti, tai näitä vastaavat summat.

LIITTEET

Liite 1 Kilpailuradat sekä lähtö- ja maalialueet

Liite 2 Turvallisuusmääräykset

Liite 3 Väliaika- ja koneenkäyttöraportti

Liite 4 Katsastusvakuutus

Liite 5 Miehistöluettelo

Liite 1 Kilpailuradat sekä lähtö- ja maalialueet

RATA A

n. 155 mpk

Lähtölinja ylitetään luoteesta kaakkoon

Miessaaren pohjoispuolella oleva pohjoisviitta jää oikealle (noin N60° 08,6' E24° 47,5')

Rönnbuskenin pohjoispuolella oleva poiju jätetään oikealle (noin N60° 07,8' E24° 51,8')

Gråskärsbådanin itämerkki jää oikealle (noin N60° 02,2' E24° 53,8')

Hramtsowin tutkamerkki jää vasemmalle (noin N60° 02,5' E24° 58,3')

VAROITUS! Rata-alueella on Kustaa Adolfin kari (noin N60° 04,1' E24° 55,2'), veden syvyys 1,2 metriä. Karin päällä on erikoismerkki ja sen itäpuolella itämerkit. Kari on KPS mukainen este.

Kalbådagrundin majakka jää vasemmalle (noin N59° 59,1' E25° 35,9')

Luodematalan pohjoisjääpoiju jää oikealle (noin N60° 10,5' E26 38,8')

Suursaari ja kaikki sen luodot jää oikealle

Luodematalan pohjoisjääpoiju jää vasemmalle

Kalbådagrundin majakka jää oikealle

Hramtsowin tutkamerkki jää oikealle

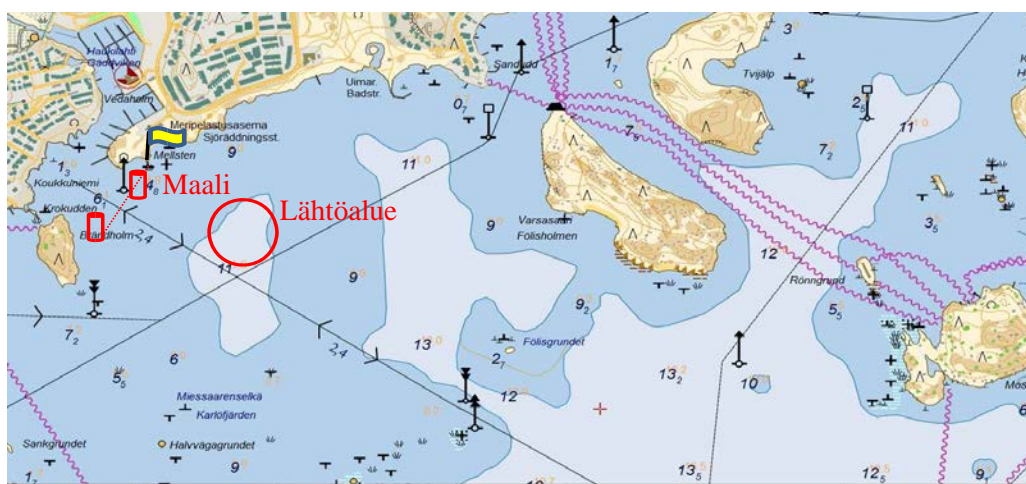
Gråskärsbådanin itämerkki jää vasemmalle

Rönnbuskenin pohjoispuolella oleva poiju jätetään vasemmalle

Miessaaresta pohjoiseen oleva pohjoisviitta jää vasemmalle

Maalilinja ylitetään kaakosta luoteeseen

LÄHTÖ- JA MAALIALUE



Liite 1 Kilpailuradat sekä lähtö- ja maalialueet

RATA B

n. 167 mpk

Lähtölinja ylitetään luoteesta kaakkoon.

Miessaaren pohjoispuolella oleva pohjoisviitta jää oikealle (noin $N60^{\circ} 08,6$ $E24^{\circ} 47,5'$)

Rönnbuskenin pohjoispuolella oleva poiju jätetään oikealle (noin $N60^{\circ} 07,8'$ $E24^{\circ} 51,8'$)

Gråskärsbådanin itämerkki jää oikealle (noin $N60^{\circ} 02,2'$ $E24^{\circ} 53,8'$)

Hramtsowin tutkamerkki jää vasemmalle (noin $N60^{\circ} 02,5'$ $E24^{\circ} 58,3'$)

Helsingin majakka jää vasemmalle (noin $N59^{\circ} 56,9'$ $E24^{\circ} 55,6'$)

Kalbådagrundin majakka jää vasemmalle (noin $N59^{\circ} 59,1'$ $E25^{\circ} 35,9'$)

Luodematalan pohjoisjääpoiju jää oikealle (noin $N60^{\circ} 10,5'$ $E26^{\circ} 38,8'$)

Suursaari ja kaikki sen luodot jää oikealle

Luodematalan pohjoisjääpoiju jää vasemmalle

Kalbådagrundin majakka jää oikealle

Helsingin majakka jää oikealle

Gråskärsbådanin itämerkki jää vasemmalle

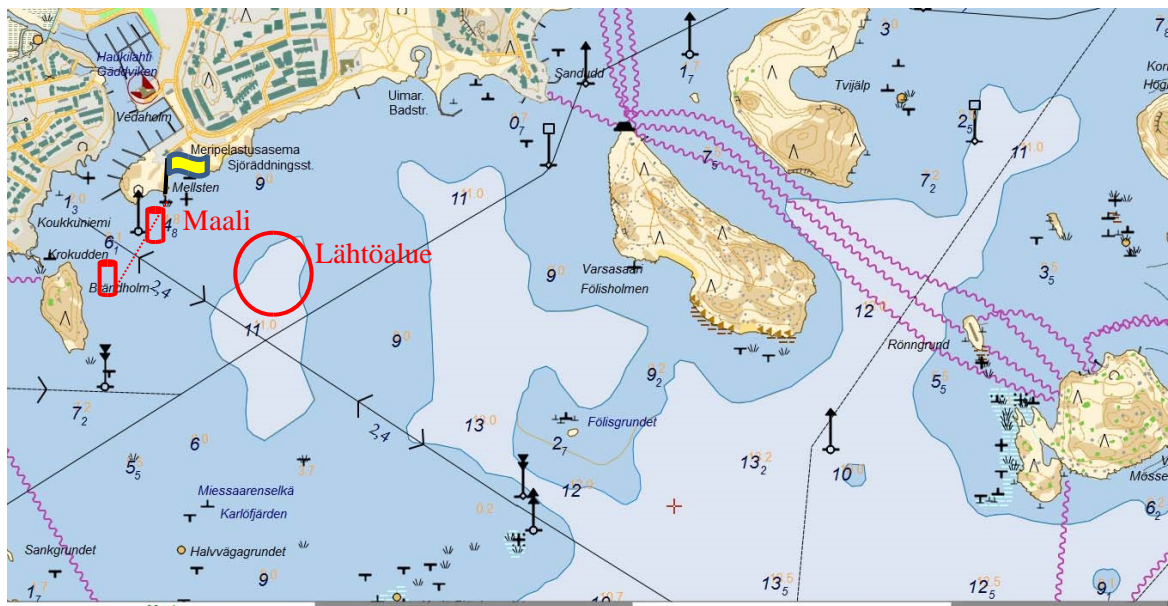
Hramtsowin tutkamerkki jää oikealle

Rönnbuskenin pohjoispuolella oleva poiju jätetään vasemmalle

Miessaaresta pohjoiseen oleva pohjoisviitta jää vasemmalle

Maalilinja ylitetään kaakosta luoteeseen

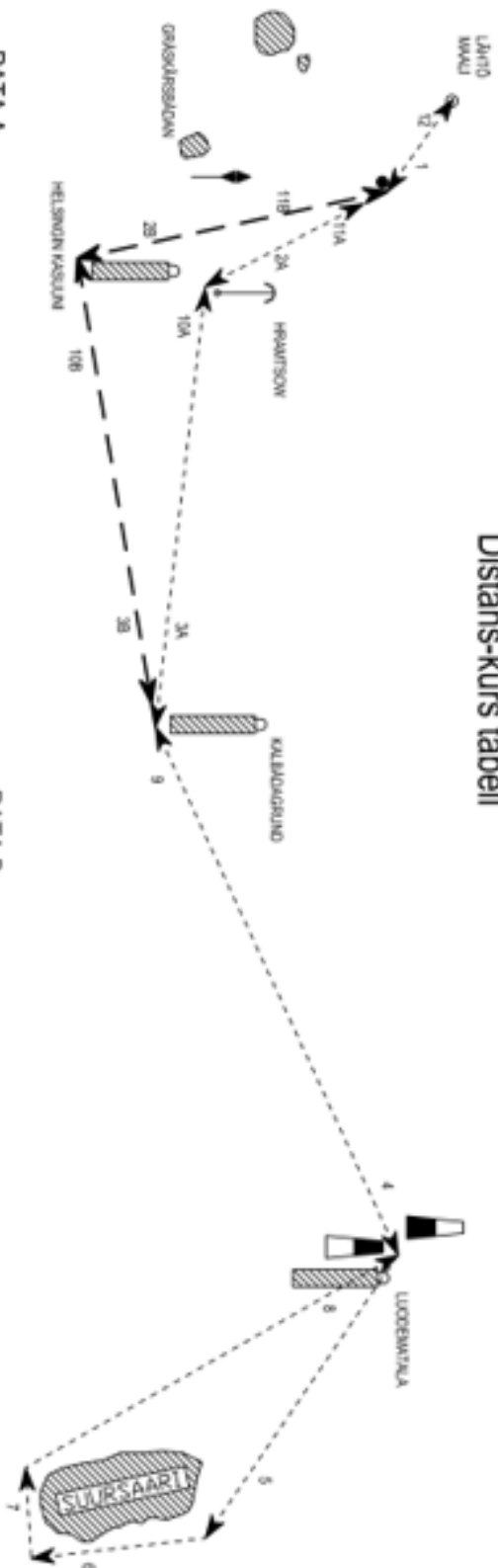
LÄHTÖ- JA MAALIALUE



Lite 1

Suursaari Race, Radat A ja B

Matka-suunta taulukko
Distans-kurs tabell



RATA A

Osuus	Pituus	Suunta °
1.	2,7	113
2A	6,1	150
3A.	19,2	100
4.	33,3	71
5.	10,5	115
6.	5,2	160
7.	1,8	230
8.	14,9	314
9.	33,3	251
10A.	19,2	280
11A.	6,1	330
12.	2,7	293

RATA B

Osuus	Pituus	Suunta °
1.	2,7	113
2B.	11,2	172
3B.	20,3	84
4.	33,3	71
5.	10,5	115
6.	5,2	160
7.	1,8	230
8.	14,9	314
9.	33,3	251
10B.	20,3	264
11B.	11,2	352
12.	2,7	293

Liite 2 Turvallisuusmääräykset

Hätäilmoitukset

Hätäilmoitukset on tehtävä VHF-kanavalla 16 virallisten ohjeiden mukaisesti.

Meripelastus

Suomen Meripelastusyhdistyksen jäsen seurat ovat korotetussa valmiustilassa kilpailun aikana.

Katsastus

Veneen tulee esittää purjehdusohjeiden noutamisen yhteydessä voimassa oleva katsastustodistus vähintään Suomen Purjehdus- ja veneilyliiton luokkaan 2, tai vastaava muun kansallisen järjestön myöntämä todistus.

Varusteet

Katsastusvarusteiden lisäksi veneissä tulee olla seuraavat varusteet:

- VHF-radio, jonka antenni on asennettu vähintään 2 metriä kannen yläpuolelle
- VHF:n käytön oikeuttava radiotodistus
- Turvavaljaat jokaiselle miehistön jäsenelle
- Elämänlangat
- Varakulkuvalot (esimerkiksi erilliset, toimivat punainen ja vihreä taskulamppu)

VHF-radio ja AIS -lähetin

VHF-radion tulee olla auki ja käyttövalmiina koko kilpailun ajan. Suositellaan että vene on varustettu AIS (Automatic Identification System) luokka B -lähettimellä ja lähettimen päällä pitämistä kilpailun ajan.

Merikortit

Veneessä on oltava seuraavat suomalaiset merikortit:

- Yleiskartat 951 ja 952
- Rannikkokartat numerot 14, 15, 16, 17 ja 18 tai vaihtoehtoisesti merikorttisarja A

Pelastuslautta

Suosittelaa että veneessä on pelastuslautta, joka on katsastettu korkeintaan kaksi (2) vuotta ennen kilpailun lähtöä.

Meriteiden säännöt

Auringon laskun ja nousun välillä, Suomen aikaa kello 22:30-04:40, on voimassa meriteiden sääntöjen kulkuoikeussäännöt, eivät Purjehduksen kilpailusäännöt. Mainittuna aikana veneen tulee käyttää kulkuvaloja

Keskeyttäminen

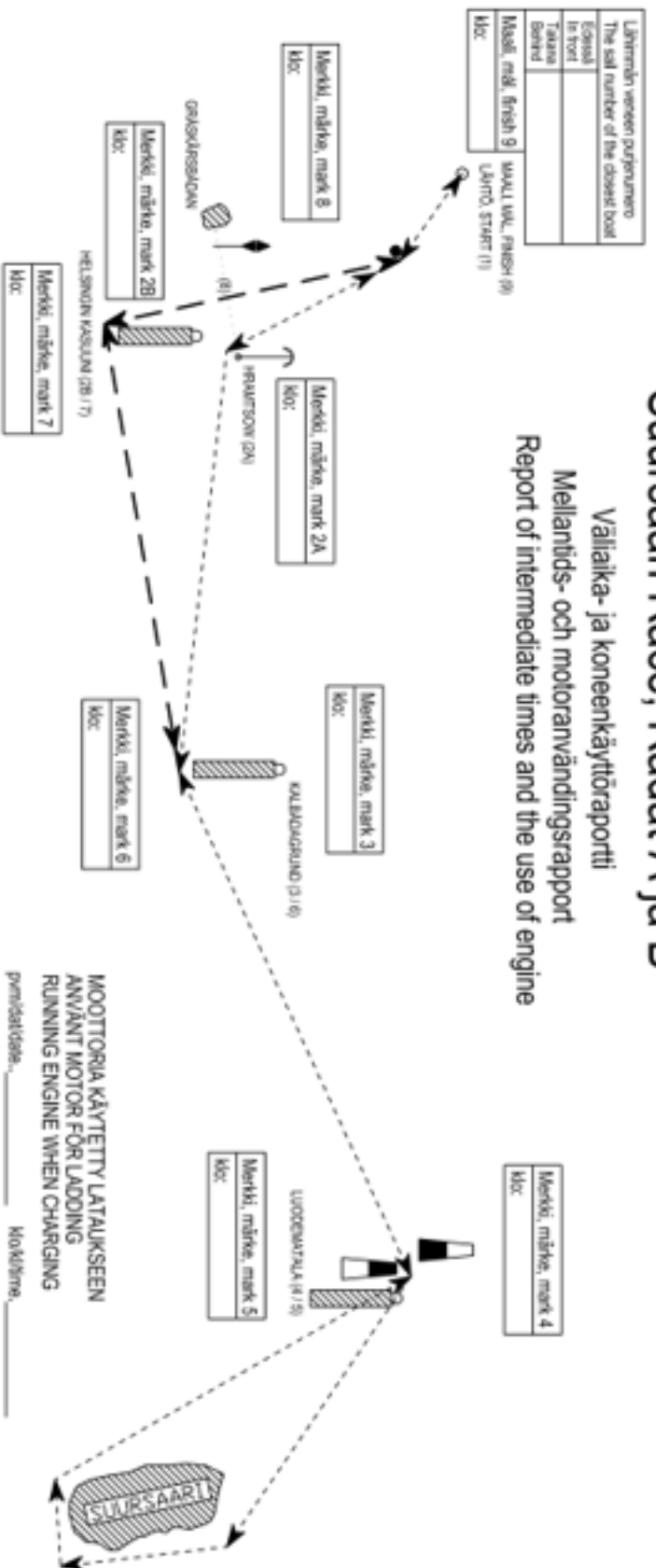
Keskeyttäneen veneen tulee ilmoittaa asiasta välittömästi kilpailupäällikölle puhelinnumeroon +358 40 549 0441.

Keskeyttämisen tapahtuessa Venäjän aluevesillä on pyrittävä palaamaan Luodematalan kääntömerkin kautta Suomen sisäisille aluevesille.

Lite 3

Sursaaari Race, Radat A ja B

Väliaika- ja koneenkäyttöraportti
Mellantids- och motoranvändningsrapport
Report of intermediate times and the use of engine



Merkkise kiertotejät kunkin merkin kohdalle. (Yhyeellä radalla ei ole merkkiä 7).
Palauta raportti maallintulitiasi täyetytnä ja allekirjoiteturna kilpailutoimistoon Haukilahtedessa.
Fyll i rundingsjden för varje märke. (märke 7 hör inte till korta banan).
Returnera rapporten i fyllid och underrechnad till tävlings kansliet på Gäddvik.
Note down the intermediate times at each mark. (mark 7 is only for the longer course).
Return the report filled and signed to the race office at Haukilahti.

Liite 4 Katsastusvakuutus

Palautetaan täytettynä kilpailutoimistoon.

KATSASTUSVAKUUTUS

Purje No/Segel n:r/Sail number	Veneen nimi/Båtens namn/Boat's name
Seura/Klubb/Club	Rekisteritunnus/Registration number
AIS lähetin / AIS Sender	
Kyllä [] Ei []	

Vakuutan, että ylläoleva vene on katsastettu kilpailuvuonna vähintään luokkaan 2, sekä siinä on Suursaari Racen kilpailuohjeissa vaaditut katsastus- ja turvallisuus-varusteet.

Jag försäkrar, att ovanstående båt är besiktigad denna år minst i klass 2 och att den har den besiktnings- och säkerhetsutrustning, som fordras i tävlingsföreskrifterna för Hogland Race.

I hereby declare that the abovementioned boat is inspected to meet the requirements of the safety regulations by ORC category 3 (or Finnish category 2) and have a certificate for the year of the race to state this fact.

Päiväys/Datum/Date _____/_____/_____

Allekirjoitus/Underskrift/Signature

Nimen selvennys/Namnförtydligande/Signature in letters

