

PURJEHDUSOHJEET

ESPOO-SUURSAARI RACE 7-9.6.2019

Espoon Merenkävijät ry (EMK)
Espoon Pursiseura ry (EPS)
Esbo Segelförening rf (ESF)
Kivenlahden Venekerho ry (KLV)

1 SÄÄNNÖT

Kilpailussa noudatetaan Purjehduksen kilpailusäännöissä PKS 2017-2020 määriteltyjä sääntöjä, FinLYS 2019 -sääntöä ja näitä purjehdusohjeita. Mikäli luokkamääräykset poikkeavat kilpailuohjeista, kilpailuohjeet pätevät.

Auringon laskun ja nousun välillä, Suomen aikaa kello 22:30-04:40, PKS kulkuoikeuksia koskevat Osan 2 säännöt korvataan meriteiden sääntöjen kulkuoikeussäännöillä.

Kilpailevien veneiden tulee purjehtia mitta-/katsastustodistukseen merkityllä purjenumeraalla. Kilpailutoimikunta voi *erittäin painavista syistä* myöntää poikkeusluvan kirjallista anomusta vastaan.

Kilpailevat veneet purjehtivat seuralippu ja mahdollinen kilpailuviiri ylhäällä seuraavin poikkeuksin: *Seuralipun saa poistaa paluumatkalla veneen ylitettyä linjan Hramtsov-Gråskärsbådan*, edellyttäen että vene ei ole keskeyttänyt.

Double Handed luokassa autopilotin käyttö on sallittu lähdön jälkeen, kun veneet ovat ohittaneet Rönnbuskenin pohjoispuolella olevan poijun.

Vene saa käyttää konetta vaaratilanteessa. Veneen on raportoitava koneen käyttö kilpailulautakunnalle maaliraportissa. Kilpailulautakunta välittää raportin protestilautakunnalle, joka voi protestoida venettä vastaan.

Nämä purjehdusohjeet on laadittu suomen kielellä ja käännetty englannin kielelle. Kielten ristiriitatapauksessa suomenkielinen teksti on ratkaiseva.

2 Tiedotukset kilpailijoille

Kilpailutoimisto sijaitsee 6.6–7.6. EMK:n satamassa Haukilahdessa (Mellstenintie 12) ja on avoinna torstaina 6.6. klo 17-20 sekä perjantaina 7.6. klo 15:00 alkaen. 8.–9.6. kilpailutoimisto sijaitsee HSK:lla ravintola Blue Peterissä ja on avoinna 8.6. klo 12 –9.6. kunnes viimeinen vene on tullut maaliin tai kilpailu-aika on umpeutunut. Kilpailutoimiston puhelin on 044 217 2234.

Tiedotukset kilpailijoille laitetaan kilpailun viralliselle ilmoitustaululle, joka sijaitsee kilpailun verkkosivuilla www.suursaarirace.fi

Kilpailuohjeita noudettaessa on esitettävä lopullinen miehistöluettelo ja katsastusvakuutus, jonka kippiari allekirjoittaa. Kilpailuun osallistuvilla miehistön jäsenillä on oltava veneessä mukana voimassa oleva ulkomaanpassi. Erillistä viisumia ei vaadita. Kilpailupäällikkönä toimii Noora Westerlund, puh +358 50 351 2815

3 Muutokset purjehdusohjeisiin

Mahdolliset muutokset purjehdusohjeisiin julkaistaan ilmoitustaululla ennen kello 16:00 kilpailun lähtöpäivänä, lukuunottamatta muutoksia kilpailuaikatauluun, jotka julkaistaan ilmoitustaululla ennen kello 20:00 voimaantuloaan edeltävänä päivänä.

4 Maissa annettavat viestit

Maissa annettavat viestit nostetaan EMK:n salkoon Haukilahden satamassa.

5 Kilpailun aikataulu

5.1 Lähtöpäivä

Kilpailun lähtöpäivä on perjantai 7.6.2019.

5.2 Kipparikokous

Kipparikokous pidetään torstaina 6.6. kello 19:00 Haukilahden satamassa.

5.3 Lähdöt

Lähdöt tapahtuvat kilpailun lähtöpäivänä seuraavasti:

Lähtöaika	Luokka	Luokan lippu	Rata
18.00	Double Handed	E	A
18.10	LYS 4	F	A
18:20	LYS 3	G	A
18.30	LYS 2	H	B
18.40	LYS 1	J	B
18.50	Avoim luokka	K	B

Kilpailija ei saa kutsua lähtöalusta VHF:llä.

6 Radat

Lüite 1 Kilpailuradat sekä lähtö- ja maalialueet. esittää lähtöalueen, eri radat, merkkien ohitusjärjestyksen ja mille puolelle kukin merkki on jätettävä, sekä maalialueen.

6.1 Suomen sisäisiltä aluevesiltä poistuminen

Suomen sisäisiltä aluevesiltä poistuminen on tapahduttava Gråskärsbådanin ja Hramtsowin tutkamerkin välistä. Veneen poistuttua Suomen sisäisiltä aluevesiltä, se ei saa **kilpaillessaan** palata Suomen sisäisille aluevesille muuten kuin lähestyessään maalia Gråskärsbådanin ja Hramtsovin tutkamerkin välistä.

6.2 Suomen sisäisille aluevesille saapuminen

Suomen sisäisille aluevesille saapumisen on tapahduttava Gråskärsbådanin ja Hramtsowin tutkamerkin välistä.

ESPOO SUURSAARI RACE 2019

Keskeyttäneiden, muualta kuin yllä määrätystä paikasta sisäisille aluevesille saapuneiden veneiden on viipymättä ilmoitettava Merivartioston johtokeskukseen joko puhelimitse 0294 1080 tai VHF kanavalla 16.

6.3 Väliaikaraportointi

Veneiden väliaikaraporttien ajat otetaan GPS -seurantalaitteen datasta järjestäjien toimesta.

6.4 Rata A

Luokat: Double Handed, LYS 4 ja LYS 3

Radan pituus on noin 155 meripeninkulmaa (*Liite 1.*).

6.5 Rata B

Luokat: LYS 2, LYS 1 ja Avoin luokka.

Radan pituus on noin 161 meripeninkulmaa (*Liite 1.*).

6.6 Vararadat C ja D

Mikäli ratoja A ja B ei voida purjehtia, korvataan ne radoilla C ja D.

Ratojen C ja D kuvaus laitetaan ilmoitustaululle viimeistään kipparikokouksen jälkeen, jonka jälkeen kuvaukset ovat myös noudettavissa kilpailutoimistosta.

7 Lähtö

Lähtölinja on lautakunta-alukseen kiinnitetyn, oranssilla lipulla varustetun salon ja vasemman pään oranssin poijun välissä. Lähtölinja ylitetään luoteesta kaakkoon. Lähtöalue on esitetty *Liitteessä 1*

Veneiden, joiden varoitusviestiä ei ole annettu, tulee välttää lähtöaluetta muiden luokkien lähtöjaksojen aikana.

Kilpailulautakunta pyrkii ilmoittamaan ennen lähtöviestiä radan puolella olleet (OCS) veneet mainitsemalla niiden purjenumeron VHF-kanavalla 77. Radiolähteyksen epäonnistuminen tai epätarkka ajoitus ei ole hyvityspyynnön peruste. Tämä muuttaa sääntöä 62.1(a).

8 Maali

Maalilinja on HSK:n sataman merenrannan puoleisella rannalla olevan maalikopin (60°08,997'N 24°53,593'E) edessä oleva lipputangon ja siitä itään olevan itä-jääpoijun (60°08,947'N 24°54,044'E) välinen linja. Maalilinjaa rajoittaa rannan puolella oranssi poiju.

Maalilinja ylitetään lounaasta koilliseen. Kun kilpaileva vene on ylittänyt maalilinjan tulee sen palauttaa seurantalaitte ja väliaikaraportti kilpailuohjeen mukaisesti (ks. kohta 11 Raportointi ja seurantalaitteiden palautus). Maaliin tulleet veneet ohjataan kilpailusatamaan HSK:n eteläkannaksella sijaitsevan St1 -merihuoltoaseman kautta.

Maalialue on esitetty *Liitteessä 1*

Veneen tullessa maaliin auringon laskun ja nousun välisenä aikana, Suomen aikaa kello 22:30 - 04:40, on sen valaistava purjenumeron valonheittimellä.

Veneen on merkittävä maaliintuloaikansa ohitusaikaraporttiin.

9 Rangaistusjärjestelmä

Mikäli vene rikkoo jotain osan 4 tai 6 sääntöä, käytetään säännön 44.3 mukaista pisterangaistusta. Rangaistus on 4 sijaa.

Venettä, joka oli lähtölinjan radan puolella lähtöviestinsä hetkellä (OCS), eikä korjannut virhettä, mutta purjehti radan, rangaistaan huonontamalla sen sijoitusta 6 sijalla. Tämä muuttaa sääntöjä 28.1 ja A4.2.

10 Enimmäisaika

Kilpailun enimmäisaika on sunnuntaihin 9.6.2019 klo 16:00 asti, jolloin maali sulkeutuu. Venet jotka eivät ehdi maaliin enimmäisajan puitteissa, merkitään keskeyttäneiksi (DNF).

11 Raportointi ja seurantalaitteiden palautus

Veneen on kirjattava maaliintuloaikansa väliaikaraporttiin. Raporttiin on kirjattava myös maaliin tullessa lähimpänä näkyvät veneet. Veneen on palautettava seurantalaitte ja väliaikaraportti päällikön allekirjoittamana kilpailutoimistoon 90 minuutin sisällä maaliintulosta. Vene, joka ei palauta väliaikaraporttia ja seurantalaitetta määräajassa saa purjehdusohjeen mukaisen pisterangaistuksen.

Kilpailutoimisto sijaitsee HSK:lla ravintola Blue Peterissä osoitteessa Vattuniemen puistotie 1.

12 Protestit ja hyvityspyynnöt

Protestilomakkeita saa kilpailutoimistosta. Protestit tulee toimittaa sinne protestien määräaikaan mennessä. Kunkin veneen protestiaika on yksi (1) tunti sen maaliin tulosta.

Viralliselle ilmoitustaululle pannaan kilpailun lähtöpäivää seuraavana sunnuntaina kello 15:00 mennessä, tai kaksi tuntia protestia koskevan veneen luokan viimeisen veneen maaliin tulon jälkeen ilmoitukset, joissa kilpailijoille tiedotetaan tutkinnoista, joissa he ovat asianomaisia tai nimettyjä todistajia.

Tutkinnot pidetään kilpailun lähtöpäivää seuraavana sunnuntaina kello 18:00 alkaen protestihuoneessa, joka sijaitsee kilpailutoimistossa HSK:lla ravintola Blue Peterissä osoitteessa Vattuniemen puistotie 1, Helsinki.

Ilmoitus kilpailulautakunnan tai protestilautakunnan protestista julkaistaan ilmoitustaululla kilpailun lähtöpäivää seuraavana sunnuntaina kello 15:00 mennessä, tai kaksi tuntia protestia koskevan veneen luokan viimeisen veneen maaliin tulon jälkeen, säännön 61.1(b) mukaiseksi ilmoitukseksi veneelle.

13 Pistelasku

Pistelaskujärjestelmä on seuraava:

LUOKKA	PISTELASKENTAMENETELMÄ
Avoin luokka	Ei tasoituksia
LYS	aikaa matkalle -tasoitus
Yksityyppiluokat	Ei tasoitusta
Double Handed	LYS aikaa matkalle
(ORC)	(Time on Time Offshore single number)
(IRC)	(aikaa ajalle -tasoitus)

14 Tulokset

Maaliintulojärjestykset ja alustavat tulokset pyritään laittamaan ilmoitustaululle kunkin luokan viimeisen veneen tultua maaliin.

Tulokset laitetaan ilmoitustaululle lähtöpäivän jälkeisenä sunnuntaina kello 19:00, tai kaksi tuntia kunkin luokan viimeisen veneen maaliin tulon jälkeen, tai kaksi tuntia kunkin luokan venettä koskevan protestikäsittelyn päättymisen jälkeen.

15 Turvallisuusmääräykset

Kun vene luopuu kilpailusta, sen täytyy ilmoittaa siitä kilpailulautakunnalle niin pian kuin mahdollista soittamalla kilpailupäällikölle numeroon +358 50 351 2815.

Turvallisuusmääräykset on esitetty kokonaisuudessaan *Liitteessä 2*

16 Miehistön tai varusteiden vaihtaminen

Kilpailijoiden vaihtamista ei sallita ilman kilpailulautakunnan etukäteen antamaa kirjallista lupaa.

Vahingoittuneiden tai kadonneiden varusteiden vaihtoa ei sallita ilman kilpailulautakunnan kirjallista lupaa. Vaihtopyynnöt tulee tehdä lautakunnalle ensimmäisen kohtuullisen tilaisuuden tullen, kuitenkin ennen viimeistään kahta tuntia ennen veneen varoitusviestiä.

17 Varusteiden ja mittojen tarkastukset

Milloin tahansa voidaan tarkastaa, onko vene tai jokin sen varuste luokkasääntöjen tai purjehdusohjeiden mukainen.

18 Kilpailun mainonta

Veneiden täytyy näyttää kilpailun järjestäjän toimittamia mainoksia seuraavasti:

kilpailuviiri kiinnitetään peräharukseen n. kahden metrin korkeuteen

19 Moottorin käyttö

Moottorin käyttö vaaratilanteissa ja akkujen latausta varten on sallittu. Akkuja ladattaessa moottorin vaihteisto on oltava kytkettynä vapaalle. Moottorin käyttöajoista on raportoitava *Liite 3 Väliaika- ja koneenkäyttöraportti* mukaisesti.

20 Toimitsijaveneet

Toimitsijaveneet on merkitty sinisellä lipulla sekä kilpailuviirillä.

21 Huoltoveneet

Huoltovenneiden on käytettävä tunnistena näkyvästi kiinnitettyä kilpailuviiriä.

Huoltoveneet eivät saa olla alueilla missä veneet kilpailevat ensimmäisenä lähtevän luokan valmiusviestistä lähtien, kunnes kaikki veneet ovat tulleet maaliin tai luopuneet kilpailusta, tai kun kilpailulautakunta viestittää lykkäyksen, yleisen palautuksen tai mitätöinnin.

22 Jätehuolto

Vene ei saa pudottaa mitään jätettä mereen kilpailun aikana. Käymälän septitankki voidaan tyhjentää veneen ollessa vähintään kaksitoista (12) meripeninkulmaa lähimmästä rannasta.

23 Radioyhteydet

Hätätilannetta lukuun ottamatta vene ei saa kilpaillessaan lähettää radiosanomioita, tai vastaanottaa sellaisia radiosanomioita, jotka eivät ole kaikkien veneiden saatavissa. Tämä rajoitus koskee myös matkaviestimiä.

24 Palkinnot

Palkintojen jako tapahtuu kilpailun lähtöpäivää seuraavana tiistaina kello 19.00 kilpailutoimiston viereisessä EMK:n ravintola Haukilahden Paviljongissa.

24 Vastuuvapaus

Kilpailijat osallistuvat kilpailuun omalla vastuullaan, katso sääntö 4, Päätös kilpailla. Kilpailun järjestäjä ei ota mitään korvausvelvollisuutta mistään aineellisesta tai henkilövahingosta tai kuolemantapauksesta, joka tapahtuu kilpailun yhteydessä tai sitä ennen, sen aikana tai sen jälkeen.

25 Vakuutus

Jokaisella osallistuvalla veneellä on oltava voimassa oleva vastuuvakuutus, jonka vakuutusmäärä on esinevahinkojen osalta vähintään 250.000€ ja henkilövahinkojen osalta vähintään 500.000€ vahinkotapahtumaa kohti, tai näitä vastaavat summat.

LIITTEET

Liite 1 Kilpailuradat sekä lähtö- ja maalialueet

Liite 2 Turvallisuusmääräykset

Liite 3 Väliaika- ja koneenkäyttöraportti

Liite 4 Katsastusvakuutus

Liite 5 Miehistöluettelo

Liite 1 Kilpailuradat sekä lähtö- ja maalialueet

RATA A n. 155 mpk

Lähtölinja ylitetään luoteesta kaakkoon

Miessaaren pohjoispuolella oleva pohjoisviitta jää oikealle (noin N60° 08,6 E24° 47,5')

Rönnbuskenin pohjoispuolella oleva poiju jätetään oikealle (noin N60° 07,8' E24° 51,8')

Gråskärsbådanin itämerkki jää oikealle (noin N60° 02,2' E24° 53,8')

Hramtsowin tutkamerkki jää vasemmalle (noin N60° 02,5' E24° 58,3')

VAROITUS! Rata-alueella on Kustaa Adolfin kari (noin N60° 04,1' E24° 55,2'), veden syvyys 1,2 metriä. Karin päällä on erikoismerkki ja sen itäpuolella itämerkit. Kari on KPS mukainen este.

Kalbådagrundin majakka jää vasemmalle (noin N59° 59,1' E25° 35,9')

Luodematalan pohjoisjääpoiju jää oikealle (noin N60° 10,5' E26 38,8')

Suursaari ja kaikki sen luodot jäävät oikealle

Luodematalan pohjoisjääpoiju jää vasemmalle

Kalbådagrundin majakka jää oikealle

Hramtsowin tutkamerkki jää oikealle

Katajaluoto jää oikealle

Melkin ja Pihlajasaaren välistä

Maalilinja ylitetään lounaasta koilliseen

RATA B n. 161 mpk

Lähtölinja ylitetään luoteesta kaakkoon.

Miessaaren pohjoispuolella oleva pohjoisviitta jää oikealle (noin N60° 08,6 E24° 47,5')

Rönnbuskenin pohjoispuolella oleva poiju jätetään oikealle (noin N60° 07,8' E24° 51,8')

Gråskärsbådanin itämerkki jää oikealle (noin N60° 02,2' E24° 53,8')

Hramtsowin tutkamerkki jää vasemmalle (noin N60° 02,5' E24° 58,3')

Helsingin majakka jää vasemmalle (noin N59° 56, 9' E24 55,6')

Kalbådagrundin majakka jää vasemmalle (noin N59° 59,1' E25° 35,9')

Luodematalan pohjoisjääpoiju jää oikealle (noin N60° 10,5' E26° 38,8')

Suursaari ja kaikki sen luodot jää oikealle

Luodematalan pohjoisjääpoiju jää vasemmalle

Kalbådagrundin majakka jää oikealle

Hramtsowin tutkamerkki jää oikealle

Katajaluoto jää oikealle

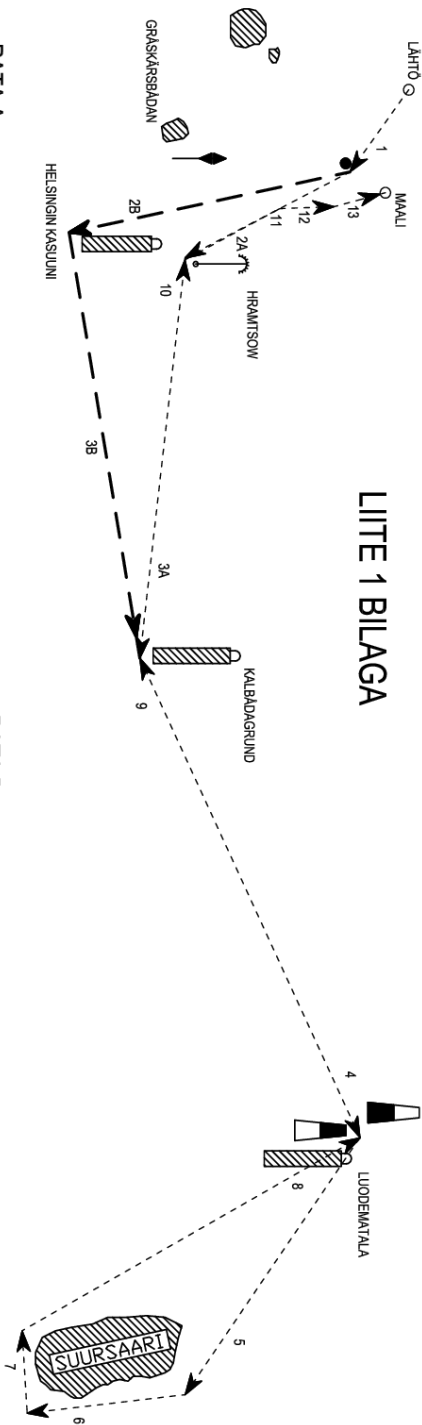
Melkin ja Pihlajasaaren välistä

Maalilinja ylitetään lounaasta koilliseen

Suursaari Race, Radat A ja B

Matka-suunta taulukko
Distans-kurs tabell

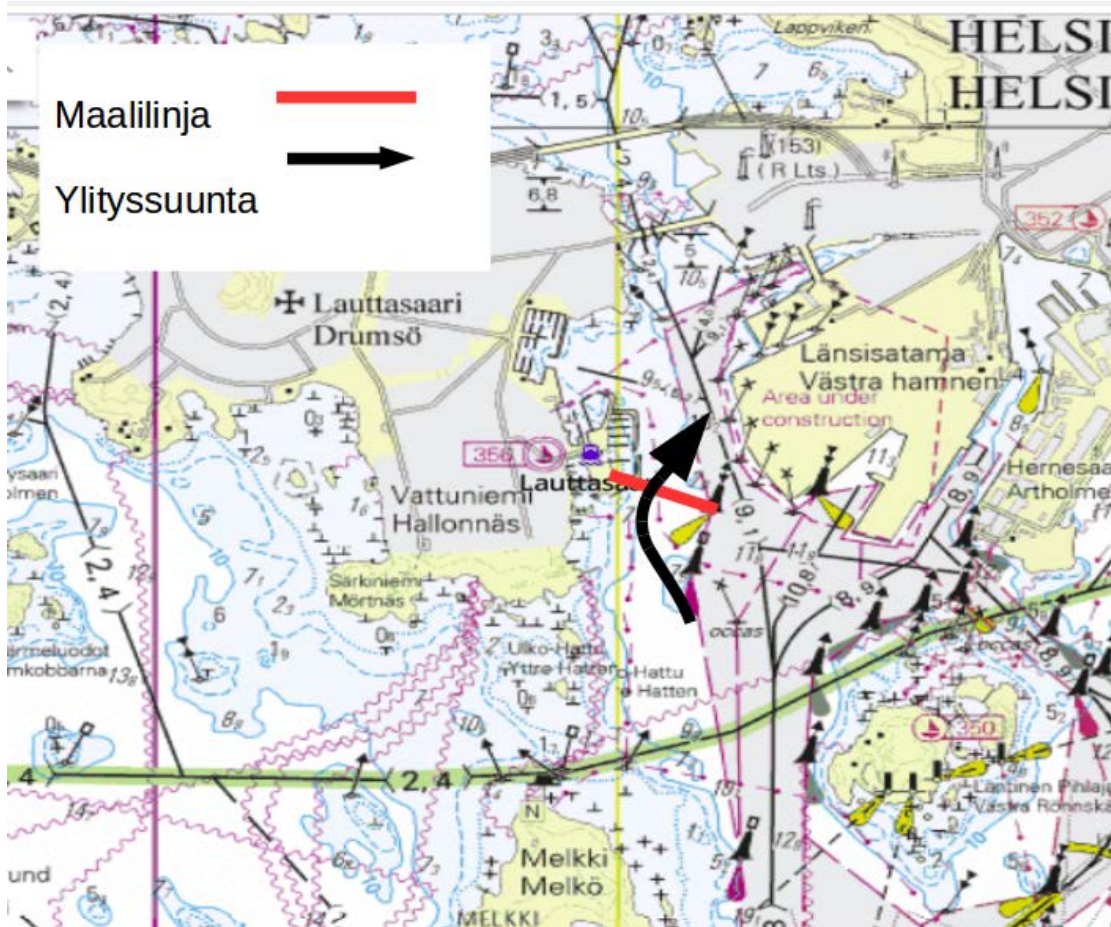
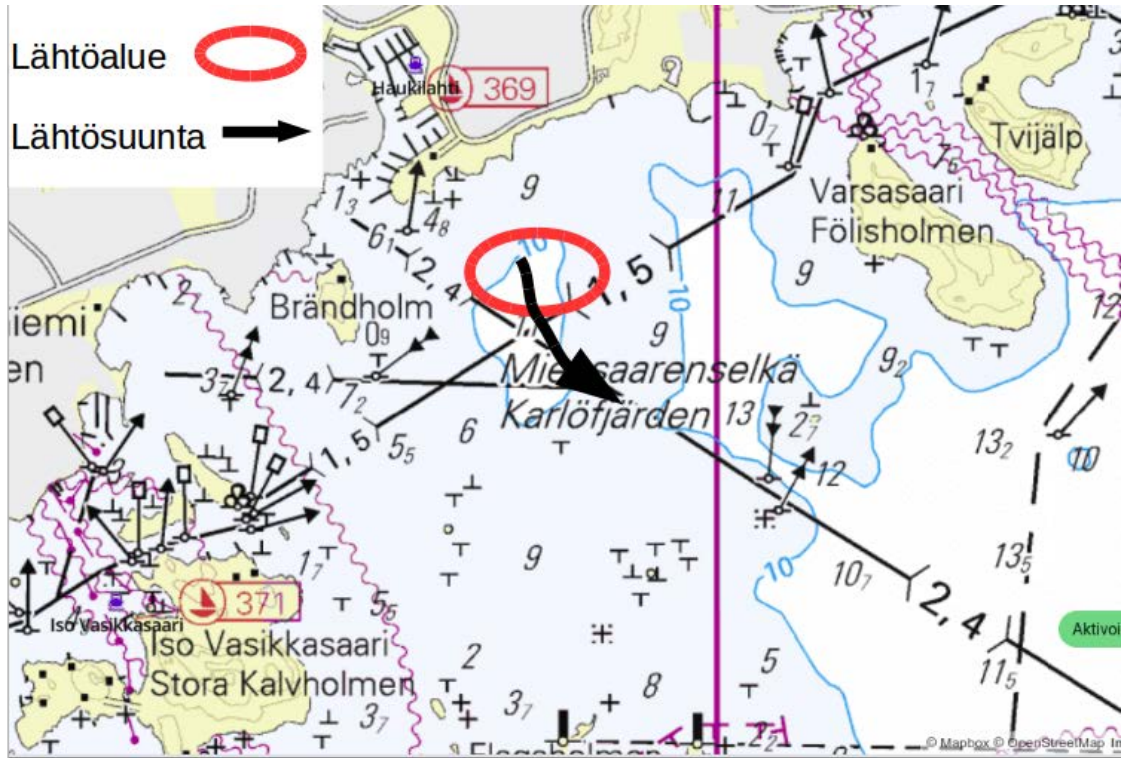
LITTE 1 BILAGA



RATA A	Pituus	Suunta °
Osuus 1.	2,7	113
2A	6,1	150
3A	19,2	100
4.	33,3	71
5.	10,5	115
6.	5,2	160
7.	1,8	230
8.	14,9	314
9.	33,3	251
10.	19,2	280
11.	3,9	330
12.	2,1	358
13.	1,0	345

RATA B	Pituus	Suunta °
Osuus 1.	2,7	113
2B.	11,2	172
3B.	20,3	84
4.	33,3	71
5.	10,5	115
6.	5,2	160
7.	1,8	230
8.	14,9	314
9.	33,3	251
10.	19,2	280
11.	3,9	330
12.	2,1	358
13.	1,0	345

Liite 1 Lähtö- ja maalialue



Liite 2 Turvallisuusmääräykset

Hätäilmoitukset

Hätäilmoitukset on tehtävä VHF-kanavalla 16 virallisten ohjeiden mukaisesti.

Meripelastus

Suomen Meripelastusyhdistyksen jäsen seurat ovat korotetussa valmiustilassa kilpailun aikana.

Katsastus

Veneen tulee esittää purjehdusohjeiden noutamisen yhteydessä voimassa oleva katsastustodistus vähintään Suomen Veneily- ja Purjehdusliiton luokkaan 2, tai vastaava muun kansallisen järjestön myöntämä todistus.

Varusteet

Katsastusvarusteiden lisäksi veneissä tulee olla seuraavat varusteet:

- VHF-radio, jonka antenni on asennettu vähintään 2 metriä kannen yläpuolelle
- VHF:n käytön oikeuttava radiotodistus
- Turvavaljaat jokaiselle miehistön jäsenelle
- Elämänlangat
- Varakulkuvalot (esimerkiksi erilliset, toimivat punainen ja vihreä taskulamppu)

VHF-radio

VHF-radion tulee olla auki ja käyttövalmiina koko kilpailun ajan.

AIS -lähetin

Suosittelaa että vene on varustettu AIS (Automatic Identification System) luokka B -lähettimellä ja lähettimen päällä pitämistä kilpailun ajan.

Merikortit

Veneessä on oltava seuraavat suomalaiset merikortit:

- Yleiskartat 951 ja 952
- Rannikkokartat numerot 14, 15, 16, 17 ja 18 tai vaihtoehtoisesti merikorttisarja A

Pelastuslautta

Suosittelaa että veneessä on pelastuslautta, joka on katsastettu korkeintaan kaksi (2) vuotta ennen kilpailun lähtöä.

Meriteiden säännöt

Auringon laskun ja nousun välillä, Suomen aikaa kello 22:30-04:40, on voimassa meriteiden sääntöjen kulkuoikeussäännöt, eivät Purjehduksen kilpailusäännöt. Mainittuna aikana veneen tulee käyttää kulkuvaloja

Keskeyttäminen

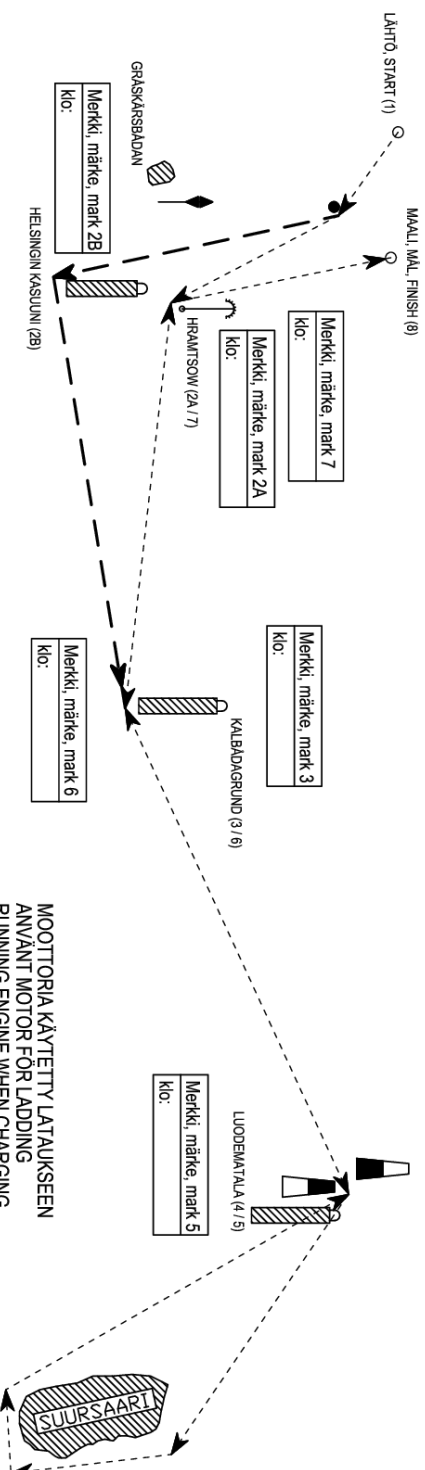
Keskeyttäneen veneen tulee ilmoittaa asiasta välittömästi kilpailupäällikölle puhelinnumeroon [+358 50 351 2815](tel:+358503512815). Keskeyttämisen tapahtuessa Venäjän aluevesillä on pyrittävä palaamaan Luodematalan käänntömerkin kautta Suomen sisäisille aluevesille.

LIITE 3 BILAGA

Suursaari Race, Radat A ja B

Väli aika- ja koneenkäyttöraportti Mellantids- och motoranvändningsrapport Report of intermediate times and the use of engine

Lähimmän veneen purjenumero The sail number of the closest boat
Edessä In front
Takana Behind
Maali, maal, finish 8 Klo: Klo:



Merkitse kiertopaikat kunkin merkin kohdalle. (Vihyellä radalla ei ole merkkiä 2B).
Palauta raportti maailintululasi täytettyinä ja allekirjoitettuna kilpailutoimistoon Haukilahtessa.
Fyll i rundingsstiden för varje märke. (märke 2B hör inte till korta banan).
Returmera rapporten i fyllid och undertecknad till tävlings kansliet på Gäddvik.
Note down the intermediate times at each mark. (mark 2B is only for the longer course).
Return the report filled and signed to the race office at Haukilahti.

MOOTTORIA KÄYTETTY LATAUKSEEN
ANVÄNT MOTOR FÖR LADDING
RUNNING ENGINE WHEN CHARGING

pvm/da/date... Klo/Kl/time...
pvm/da/date... Klo/Kl/time...
pvm/da/date... Klo/Kl/time...

Vakuutan, että olen purjehtinut radan oikein ja noudattanut kaikkia kilpailusääntöjä
Jag intyger att jag har seglat banan rätt och följt alla tävlings regler
I confirm, that I have sailed the race according to the racing instructions and rules

Vene no. _____ Nim. _____ Luokka _____
Båt nr. _____ Namn _____ Klass _____
Boat nr. _____

Veneen päällikkö _____
Båters skippare _____
Skipper of the boat _____

Liite 4 Katsastusvakuutus

Palautetaan täytettynä kilpailutoimistoon.

KATSASTUSVAKUUTUS

Purje No/Segel n:r/Sail number	Veneen nimi/Båtens namn/Boat's name
Seura/Klubb/Club	Rekisteritunnus/Registration number
AIS lähetin / AIS Sender Kyllä [] Ei []	

Vakuutan, että ylläoleva vene on katsastettu kilpailuvuonna vähintään luokkaan 2, sekä siinä on Suursaari Racen kilpailuohjeissa vaaditut katsastus- ja turvallisuus-varusteet.

Jag försäkrar, att ovanstående båt är besiktigad denna år minst i klass 2 och att den har den besiktnings- och säkerhetsutrustning, som fordras i tävlingsföreskrifterna för Hogland Race.

I hereby declare that the abovementioned boat is inspected to meet the requirements of the safety regulations by ORC category 3 (or Finnish category 2) and have a certificate for the year of the race to state this fact.

Päiväys/Datum/Date _____/_____/_____

Allekirjoitus/Underskrift/Signature

Nimen selvennys/Namnförtydligande/Signature in letters

ESPOO SUURSAARI RACE 2019

Liite 5 MIEHISTÖLUETTELO/MANSKAPSLISTA/CREW LIST

Purjemo/Segelnummer/Sailno	Veneen nimi / Båtens namn / Name of the boat

Aluksen päällikkö/Skeppare/Skipper

Sukunimi Efternam Surname	Etunimi Fornam First name	Syntymäaika Födelsedag Date of birth	Kansallisuus Medborgarskap Nationality	Passin numero Pass nummer Passport no	Puhelin (GSM) Telefon (GSM) Phone (GSM)

Lähin omainen / Nearest relative

Nimi / Nam / Name	Osoite / Adress / Address	Puhelin / Telefon / Phone

Miehistö/Besättning/Crew

Sukunimi Efternam Surname	Etunimi Fornam First name	Syntymäaika Födelsedag Date of birth	Kansallisuus Medborgarska Nationality	Passin numero Pass nummer Passport no	Puhelin (GSM) Telefon (GSM) Phone (GSM)

Palautetaan täytettynä kilpailutoimistoon.